

合同编号: JZXY-CGFW-NK2024016

## 晋中学院专业认证系统采购合同

甲方: 晋中学院

乙方: 山西云旗系统集成科技有限公司

乙方于 2024 年 9 月 2 日在 山西晋投工程管理有限公司 采购机构组织的“晋中学院专业认证系统”项目中通过 竞争性磋商方式 采购成交, 为了维护双方的合法权益, 根据《中华人民共和国民法典》《政府采购需求管理办法》及本次采购的结果, 经双方协商一致, 订立如下合同:

### 一、服务内容:

详见附件

### 二、服务期限:

自合同签订之日起 30 日历天内完成安装、调试、培训, 达到验收标准, 免费技术服务不少于三年。

自 2024 年 10 月 25 日开始至 2027 年 10 月 24 日结束。

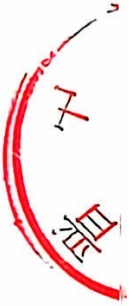
### 三、服务金额:

人民币 (大写): 肆拾陆万玖仟元整 (小写): ¥469000 元

本合同总金额包含完成合同服务内容所必需的人员、设备、材料等费用, 包括但不限于劳务费、差旅费、培训费、材料费、折旧费、运输费、保险费、税费等履行本合同所需的一切费用。

### 四、履约保证金缴纳方式及退还

本合同根据项目性质及特点, 乙方是否需向甲方交付履约保



证金：需要  不需要

履约保证金缴纳方式：乙方收到成交通知书后 5 个工作日内，以支票、汇票、本票或者金融机构、担保机构出具的保函等非现金形式向甲方提交合同额 5% 的履约保证金。

履约保证金退还的方式：履约保证金退还的条件及时间：乙方按合同规定履行完毕甲方责任，乙方缴纳的履约保证金自项目验收合格之日起 30 日内甲方无息退还。

#### 五、服务范围（地点）：

地点：晋中学院（山西省晋中市榆次区文华街 199 号）

#### 六、知识产权归属条款：

- 1.甲方有义务对本合同约定的服务内容与收费标准保密。
- 2.无论本协议是否期满或终止，乙方不得将甲方的任何资料或数据以文件或其他任何方式泄露给任何第三方。
- 3.协议期满或终止后，乙方必须将整理的甲方有关资料交还甲方，不得私自复制保存。

#### 七、支付方式：

一次性付款。

服务完毕，且甲方按照本合同服务验收标准验收合格后，由乙方出具全额正规发票，甲方自收到发票后 30 日内，按合同规定将款项支付到约定的乙方账户。

#### 八、服务标准：

- 1.乙方按照本合同所述的服务时间、地点、内容等要求向甲



方提供服务,在服务期限内,若乙方提供的服务未达到约定标准,应提升服务质量水平至本合同要求的标准。

乙方承诺,其所提供的专业系统将根据甲方专业认证工作中所提出的合理需求进行功能增加,且乙方不得以系统中不具备该功能或系统无法进行更新等为由,拒绝满足甲方的合理需求。

2.乙方根据甲方提供的场地、设施或材料等条件完成服务内容。乙方保证所提供的服务必须符合本合同服务项目质量标准要求及相关的国家标准、行业标准、地方标准或者其他标准,标准不一致的,按照较高的标准执行。

3.乙方应具有提供本合同所载服务应当具有的各项资质及专业技术人员,乙方工作人员应遵守甲方相关的规章制度,文明操作,安全服务。由于乙方的管理失误或乙方工作人员的过错造成的损失,由乙方承担全部责任,甲方保留追究乙方相关责任的权利。

4.如果乙方工作人员在服务中,未尽安全义务,有可能出现伤害自身或威胁到他人生命、财产安全的情况,甲方以及相关人員有权立即要求中止服务,由此产生的一切费用及损失由乙方自行承担,甲方不承担任何责任。

5.乙方应确保向甲方提供服务的过程中不存在侵犯甲方或第三方知识产权、名誉权、隐私权等合法权利的情况,保证甲方免受任何第三方主张任何权利。

6.乙方承诺服务期内为甲方提供免费维护、升级服务,包括





但不限于故障排查、性能优化及技术咨询等，全方位保障甲方的使用权益与平台稳定运行。服务期满，乙方保证此次购买的专业认证系统项目为甲方终生使用、免费升级。

7.服务期内乙方未在约定时间内做出服务响应的，甲方有权安排第三方提供服务，乙方应按照实际费用补齐。如因售后服务不及时而造成的一切损失，由乙方承担全部责任，甲方保留追究乙方相关责任的权利。

#### 九、服务地点及联系方式；

1.服务实施地点（区域）：晋中学院（山西省晋中市榆次区文华街 199 号）

#### 2.联系人及电话：

甲方：韩红艳                      联系电话：0351-3985583

乙方：李金平                      联系电话：18335193494

#### 十、验收

验收方式：一次性验收。

甲方项目实施单位在乙方服务项目完成之后，根据验收方案，组织相关单位和受众人员进行验收，并出具验收报告。

#### 十一、违约责任

1.合同生效后，甲乙双方应按合同规定认真履约。合同履约责任只涉及合同甲乙双方，不考虑第三方因素。

2.乙方对所供服务出现的问题推托、拖延，未在约定时间内做出服务响应的，每逾期一日按合同总金额的 1% 支付违约金。





3.合同履行过程中，甲方应积极配合乙方进行验收以及验收前的相关工作，否则因此导致服务不能按期验收时，不能追究乙方责任。

## 十二、不可抗力

1.不可抗力是指本合同生效后，发生合同订立时不能预见、不能避免，并不能克服的客观情况，如地震、台风、水灾、战争等，致使直接影响本合同的履行或不能按约定的条件履行。

2.发生不可抗力的一方应立即通知对方，并在十五天内提供不可抗力的详情及将有关证明文件送交对方。

3.发生不可抗力事件时，甲乙双方应协商以寻找合理的解决方法，双方不可放任不可抗力事件损害后果。

4.如不可抗力事件持续三十天时，甲乙双方应友好协商解决本合同是否继续履行或终止的问题。

## 十三、争议解决

甲乙双方在执行合同中发生争议，应通过协商解决。如协商不成，双方均可向甲方住所地有管辖权的人民法院提起诉讼。

## 十四、送达

本合同尾部约定的地址、电话作为合同履行中、争议解决中包括诉讼文书送达的相关地址及联系方式。

## 十五、合同生效与其他

1.合同由甲、乙双方法定代表人或授权代表签字并加盖公章或合同专用章之日起生效。



2.本合同一式（六）份，甲方（五）份，乙方（一）份。

3.合同执行过程中出现的未尽事宜，双方在不违背合同和采购文件的前提下协商解决。协商结果以“纪要”形式甲乙双方签字盖章确认，作为合同附件，与合同具有同等效力。

#### 十六、下列文件为本合同不可分割部分

- 1.磋商文件
- 2.响应文件
- 3.成交通知书
- 4.附件

甲方（章）：  
法定代表人：  
委托代理人：  
地址：山西省晋中市榆次区  
文华街199号

电话：0351-3985583  
开户银行：中国农业银行  
股份有限公司晋中大学城支行  
账号：04300101040000963  
电子邮箱：  
日期：2024年10月24日

乙方（章）：  
法定代表人：  
委托代理人：  
地址：晋中市山西示范区开发  
区汇通产业园区迎宾街339号  
万豪新天地商务中802室

电话：18335193494  
开户银行：晋中开发区农村银  
行股份有限公司郭家堡支行  
账号：402175000026  
电子邮箱：  
日期：2024年10月24日



## 附件：

### 一、服务要求：

- 1.乙方成立专业团队，安排专属人员全程跟进本项目各环节的实施。
- 2.线上培训：乙方提供录制屏幕或截图文档留存甲方；  
线下培训乙方提供服务期限3年内每年提供一轮线下培训，保障使用单位可以正常使用，甲方提供相应的培训后勤服务和工作人员，保障培训的顺利进行。
- 3.培训时间及场地  
培训的具体时间、地点、形式等相关安排，甲乙双方项目负责人沟通确定。线上腾讯会议组织由乙方提供。线下培训场地由学校提供。
- 4.乙方设有7×24小时项目服务热线，电话：18335193494 在接到项目相关的咨询电话后2小时内派服务人员远程支持，远程支持无法解决的问题应派服务人员6小时内赶到现场解决问题，如因售后服务不及时而造成损失，乙方承担由此产生的一切损失。
- 5.根据项目实施的进度及时安排培训和授课。培训的主要内容应侧重于常见问题及解决办法等方面，并提供实践性的操作等。
- 6.乙方制定详细的实施计划，明确培训目标、参训人员、课程内容、时间、场地等相关安排。
- 7.维保期内，乙方免费提供平台更新服务。运行出现问题时，需在2小时内给予校方回复，并确定恢复正常时间。
- 8.升级服务：乙方对软件提供终身免费升级服务。
- 9.系统对接：能够和统一身份认证、单点登录、教务系统基础信息对接等

### 二、技术要求

系统名称：专业认证系统

数量（单位）：1套

1. 采购标的需实现的功能或者目标，以及为落实政府采购政策需满足的要求

#### 1.1 系统管理

##### 1.1.1. 用户角色权限

(1) 支持用户角色和权限管理功能，包括系统管理员、校级负责人、院级负责人、专业负责人、课程负责人、授课教师和学生等用户类型；支持各部门管理员多选；

(2) 所有用户信息集中管理和存储，支持用户/角色的导入和日常维护；





(3) 支持按不同角色权限配置菜单权限和数据权限。

### 1.1.2 系统基础设置

(1) 头像更换：用户可在系统基础设置中更换自己的头像；

(2) 密码修改：用户登录系统后，可在系统基础设置中修改自己的密码；

(3) 部门切换：用户属于多个部门时，可在系统基础设置中切换自己的部门，系统相关数据跟随部门切换后更新；

(4) 操作管理：系统记录相关业务操作信息，包括操作、登录等类型的数据信息，监测敏感数据的访问、修改及删除，可防止通过网络进行的非授权访问。

### 1.1.3 部门管理

(1) 支持管理员新建组织架构以及部门相关信息；

(2) 支持在组织机构新建过程中分配对应机构负责人且支持多选。

### 1.1.4★业务审批

(1) 支持校级/系级/专业三级审批设置，支持培养方案/课程大纲/资料库等相关核心业务的审批。例如，培养方案审批支持从专业、系级和校级负责人逐层审批，更好地把关顶层设计；支持审批人多选；

(2) 不同专业可建立起适用于自身专业的相关业务审批流程，包括培养方案、课程大纲审批，每个节点的审批发起人可根据角色选择对应的审批人，加强专业教学质量保障体系建设。

### 1.1.5 消息中心

(1) 面向各类角色的消息传递机制。支持消息实时发送和接收，突出显示消息条数，按状态及时查看消息内容；

(2) 消息包含协作任务指派、培养方案审批、持续改进任务代办等类型，并支持从消息提示跳转到对应页面，以便进行快捷处理。

## 1.2 网站与流程

(1) 系统首页展示认证常用网站和专业认证流程；

(2) 支持按照校级/系级/专业三级管理和查看相关数据，不同角色可以查看不同维度的业务数据；

(3) 核心业务数据指标，包含专业建设、课程建设、达成分情况析、学情预警、资料库建设等。

### 1.2.1 友情链接

系统首页显示认证常用链接，点击可跳转至对应网站，支持自定义设置。



### 1.2.2 认证流程

支持基于 OBE(Outcome based education,OBE)教育理念的专业认证标准,按照申请、自评、进校和持续改进四个阶段展示相关工作流程和工作内容,依据流程中说明进行系统对应操作即可完成该阶段的对应认证工作。

(1) 支持根据专业认证流程展示各阶段系统相应功能场景,直观引导用户了解专业认证全流程并进行相关流程的系统使用;

(2) 专业认证流程引导涵盖四个阶段,申请阶段主要是人才培养方案修订、课程大纲修订、课程目标达成情况等过程性资料准备;自评阶段主要是培养方案修订课程达成评价、毕业要求达成评价、课程考试考核过程资料准备;专家进校阶段主要是资料查证;持续改进报备材料主要涵盖制度文件、课程目标达成情况等。

### 1.2.3 认证专业展示

展示学校各个专业处于的认证专业概况数据,包括申请阶段、自评阶段、已认证专业、持续改进报备阶段,支持下钻到院系维度,展示具体院系下各个专业认证阶段数据情况。

### 1.2.4 培养方案

展示学校各个认证专业下培养方案的进度情况,统计各部门下提交/未提交、驳回/通过的培养方案,支持不同角色对本部门培养方案的制定情况一目了然。

### 1.2.5 毕业要求达成

支持对培养方案下的毕业要求达成情况以图表形式展示,可清晰查看毕业要求期望值与实际达成值差距,进行毕业要求指标点差距对比分析,并加以改进。

### 1.2.6 课程建设

展示培养方案下课程建设情况,包括课程大纲的建设、上课班级学生的导入等,便于专业负责人等角色概览整个课程建设情况,提醒并合理做好相关认证任务分配和跟进。

### 1.2.7 学情预警

展示课程下被预警学生概览,授课教师等角色可依据预警名单对预警学生进行重点关注或帮扶,促进学生学习质量的提升。

### 1.2.8 资料库

展示资料库的文件上传数据,全面了解资料库建设情况,可依据时间范围查看各专业教师上传文件数量等,便于对未上传文件的教师进行监督管理。



### 1.3 培养方案管理

依据专业认证实施办法与认证标准，形成涵盖培养目标制定、毕业要求分解、课程体系设计、能力达成评价的专业人才培养全过程质量管理体系。

#### 1.3.1 ★培养方案版本管理

- (1) 可针对不同的培养方案版本进行管理维护；
- (2) 同一专业可维护多套培养方案，同时支持一套培养方案适用于多个年级；
- (3) 支持针对培养方案的培养目标、毕业要求、课程体系等模块进行复制和编辑等操作；
- (4) 可在培养方案下设置不同的专业方向，便于后续在课程体系、课程与毕业要求支撑矩阵中分专业方向进行展示。

#### 1.3.2 培养目标

- (1) 支持对培养目标进行维护，实现依据院校要求个性化录入。

#### 1.3.3 毕业要求

- (1) 支持毕业要求及毕业要求指标点的相关内容的录入和编辑；
- (2) 支持构建毕业要求对培养目标的支撑关系矩阵。

#### 1.3.4 培养目标支撑矩阵

- (1) 可视化展示培养目标-毕业要求支撑矩阵；
- (2) 支持根据毕业要求对培养目标的支撑关系，设置毕业要求支撑培养目标矩阵。

#### 1.3.5 ★课程体系

- (1) 支持课程信息的导入或新建，支持多种方式（包括但不限于手动录入、Excel表格导入以及数据对接）进行课程信息数据录入；
- (2) 新建课程支持设置课程类型（多级）、学时类型；课程体系中支持设置先修课程、后续课程，便于后续形成课程先后关系；
- (3) 可依据设置的课程信息中设置的学时、学分、学情分布等，自动计算出各个课程类型下的总学时、总学分、学时比例、学分比例等统计信息；
- (4) 可在维护课程提示时选择是否关联公共课程，选择后将引用对应课程编号的公共课成绩，无需排课，系统自动创建。

#### 1.3.6 ★课程包

- (1) 支持新建课程包。例如，选修课程包（5选4）等，课程包按课程专业分类打包，创建课程包；





- (2) 课程包支持的达成情况计算方式（平均值）、课程包的组合课程的选择等；
- (3) 课程包支持以整体形式支持毕业要求，包含支撑毕业要求矩阵、毕业要求达成分析等，实现对毕业要求能力达成评价全样本覆盖。

### 1.3.7 ★课程地图

- (1) 根据院校实际课程体系构建专业课程地图；
- (2) 课程地图展示各学期、课程类型的全部课程信息，以及课程先修/后续关系图谱，并支持查看具体课程展示最近节点的先修/后续课程串行关系。

### 1.3.8 毕业要求支撑矩阵

- (1) 支持课程支撑毕业要求矩阵管理，可灵活设定课程对毕业要求指标点的权重系数和支撑强度（H、M、L），支撑批量设置课程支撑权重/强度；
- (2) 多种展现形式，包含支撑强度和权重系数之间切换展示，支撑矩阵和表格形式切换展示；
- (3) 支持按不同专业方向，展示不同的支撑矩阵；
- (4) 支持按课程/毕业指标点两种维度，统计各类支撑强度（H、M、L）数据，方便更快校验支撑关系设置合理性。

毕业要求支撑矩阵可导出

### 1.3.9 培养方案审核

- (1) 支持培养方案的管理审核，即培养方案内容完成后，专业负责人可选择当前版本培养方案内容（包含培养目标、毕业要求、课程体系等），并上传审核材料，提交管理层审核；
- (2) 管理层接收到待审核的培养方案，给出审核结果和审核意见；
- (3) 培养方案审核信息留存，培养方案的专业负责人可查看各节点审批结果。

### 1.3.10 培养方案修订与变更

- (1) 培养方案修订，支持对历史版本的培养方案进行修订，修订时给出修订原因、合理性类型以及上传修订佐证材料，便于留档保存；
- (2) 培养方案变更，可对审核通过的培养方案进行微调变更，并根据需要上传变更支撑资料，适应院校临时性的微调。

### 1.3.11 培养方案详情对比

- (1) 支持对历年不同版本的培养方案进行全面对比查看，包含培养目标/毕业要求/支持关系/课程建设等；



(2) 培养方案对比, 采用同屏双页面展示, 快速比对新旧版本内容, 指导培养方案优化修改等。

#### 1.3.12 排课管理

(1) 支持排课信息管理, 可新建以及导入两种方式(数据对接)维护专业排课信息, 包含课程专业/培养方案/授课教师/学年学期/年级等信息;

(2) 灵活支持行政班或教学班不同班级类型的排课管理, 按两种班型进行成绩导入后在课程达成度计算中也可以分班型展示数据。

### 1.4 课程建设

在 OBE 教学模式中, 课程建设管理和课程质量评估是核心环节, 课程质量直接关系到专业人才培养的质量。课程建设模块包含课程大纲(课程概况、课程目标、考核方式、评价标准、教学内容)、大纲审核和成绩管理等功能。

#### 1.4.1 课程大纲管理

(1) 课程负责人管理所有已分配给自己的课程大纲, 支持对已提交审核的课程大纲进行变更修改;

(2) 支持依据 OBE 大纲标准结构化设置课程基本信息(学时、学分、学期分布等)、使用参考教材、教学目标、考核方式、评价标准、教学内容等。

(3) 支持教师在建设当前培养方案课程大纲时可复制之前版本建设完成的大纲。

(4) 支持专业课程体系下关联公共课程的课程选择关联公共课程的年级, 选择之后, 对应年级公共课程相关课程大纲, 成绩自动同步到专业中, 方便老师进行课程评价。

#### 1.4.2 课程大纲审核

(1) 课程大纲支持校级/系级/专业三级的审核机制, 提交审核时可上传各种论证材料, 便于留档保存;

(2) 审核历史留存, 提交人可查看各节点审批结果和审批意见。

#### 1.4.3 课程资料上传

(1) 支持老师在日常教学过程中及时上传各种类型过程性教学资料(包括但不限于试卷、教案、课件、成绩以及原始大纲等);

(2) 打通过程资料和专业资料库, 支持认证各阶段提交资料时, 资料库直接引用过程性教学资料。



#### 1.4.4 成绩管理

(1) 支持对培养方案下课程的学生成绩进行管理，提供模板支持批量导入，导入错误数据记录查看，便于数据修正；

(2) 支持编辑修改(新增)补考学生成绩，并支持灵活设置考核内容，设置后依据课程大纲等可自动计算相关达成度。

### 1.5 公共课程管理

#### 1.5.1 公共课程库

支持学校在公共课程管理库中维护（新增、导入、对接）公共课程信息，包含课程编号、课程名称、课程类型、适用年级、课程负责教师、学时、学分、上课学期。支持教师对公共课程增删改查。

#### 1.5.2 公共课大纲

支持公共课程教师查看，维护自己负责的公共课程大纲。支持依据 OBE 大纲标准结构化设置课程基本信息（学时、学分、学期分布等）、使用参考教材、教学目标、考核方式、评价标准、教学内容等。

#### 1.5.3 公共课排课信息

支持公共课程排课管理，可新建、导入和对接三种方式维护公共课程排课信息。

#### 1.5.4 公共课成绩库

支持对公共课程学生成绩进行管理，提供模板支持批量导入，导入错误数据记录查看，便于数据修正；支持编辑修改补考学生成绩，并支持灵活设置考核内容，设置后依据课程大纲等可自动计算相关达成度.导入成绩支持导入状态查看，应导入量和实际导入量对比。

#### 1.5.5 ★公共课程分析

(1) 支持对公共课程进行课程分析，展示对应课程班级下的课程分析结果，分析维度客观全面；

(2) 课程目标达成情况分析包括不同考核方式的成绩分析、分考核方式达成分析以及课程分目标达成分析；支持班级整体成绩分析及课程目标达成分析，并以图表形式展示；支持分课程目标下个体学生课程目标达成分析，并以散点图形式展示；

(3) 自动生成课程目标达成度分析报告，含课程考核的合理性分析、课程达成直接评价、间接评价、持续改进意见等内容，可导出；





(4) 在专业下，系统根据公共课程编号自动和公共课程库中的课程进行关联，实时获取课程大纲信息，专业教师补充课程目标和毕业要求指标点支撑关系，排课维护后，自动获取当前专业下学生该公共课程成绩以及达成信息，专业可在课程分析页面查看课程评价结果以及导出报告。

## 1.6 质量分析

### 1.6.1 课程达成度

(1) 支持对不同类型课程进行分析，展示不同年级、班级等颗粒度下的课程分析结果，分析维度客观全面；

(2) 支持教师通过课程名称、学年、班级查询学生课程目标达成情况；课程目标达成情况分析包括不同考核方式的成绩分析、分考核方式达成分析以及课程分目标达成分析；支持班级整体成绩分析及课程目标达成分析，并以图表形式展示；支持分课程目标下个体学生课程目标达成分析，并以散点图形式展示；

(3) 课程反馈意见可展示先修、后续课程、上一年度对本课程的反馈意见，方便输入回应意见并作针对性持续改进；同时可对先修课程、后续课程、本课程输入意见，进行留存；为持续改进提供数据支撑；

(4) 自动生成课程目标达成分析报告，含课程考核的合理性分析、课程达成直接评价、间接评价、持续改进意见等内容，可按不同课程不同班级导出。

### 1.6.2 ★课程历年数据分析对比

教师可根据对应专业、培养方案、课程、年级等筛选条件对同一门课程历年的课程评价数据进行对比分析，也可对相同年级不同班级数据进行对比分析；以图表和列表形式展示对比数据。

### 1.6.3 毕业要求达成

(1) 可依据模板导入毕业要求的间接性评价，并对间接性评价与直接性评价对比查看；支持导出学生个人的毕业要求达成列表；

(2) 支持从年级、班级、学生三个维度查看毕业要求能力达成情况，并形成毕业要求概览，以表格形式展示毕业要求、毕业要求指标点、支撑课程、课程目标的各层级达成情况；

(3) 以可视化图表形式实现从毕业要求到毕业要求指标点、支撑课程直至课程目标能力达成情况的分析，可逐层下钻、层层递进进行展示，帮助教师分析学生毕业要求能力达成弱项及原因；

(4) 支持对对不同专业方向的课程进行图表展示分析，支撑的课程包合并显示；



(5) 自动生成毕业要求达成分析报告，包括评价机制及方法、评价结果、结果分析等内容。

#### 1.6.4 ★毕业要求历年数据分析对比

教师可根据对应专业、培养方案、年级等筛选条件对相同专业同一版本下不同年级的毕业要求达成数据进行对比分析，以雷达图和列表形式展示对比数据，并且可单独查看毕业要求历年对比数据。

#### 1.6.5 学情分析

(1) 统计不同课程下学生的课程目标达成结果，低于预期达成值的学生给予预警；

(2) 可详细查阅学生课程目标达成情况，对预警学生进行重点关注或帮扶，促进学生学习质量的提升，支持预警学生名单导出。

#### 1.7 资料库

教学管理人员可以创建资料库，为了减少创建资料库的重复性操作，管理人员可以先定义资料库模板，再通过引用资料库模板的方式快速创建资料库。资料库支持按校、系、专业三级建设，各级可以配置自有资料库模板进行标准管理。

##### 1.7.1 创建资料库

- (1) 校/院/专业三级负责人均可创建各级资料库，实现各级资料库的标准化；
- (2) 各级资料库均支持设置资料库模板，再通过引用资料库模板的方式快速创建资料库，工作提效的同时达成内容规范生产。

##### 1.7.2 配置模板库

- (1) 资料模板库支持多级树状结构，由多个指定的文件组成，可通过添加文件夹，在模板中规范上传材料的目录结构；可选中其中一个文件夹，添加其下层子文件夹；
- (2) 资料库模板列表管理支持引用，引用后新建资料库自动生成模板目录结构。

##### 1.7.3 资料库管理

- (1) 资料库支持选择模板快速创建以及自定义新建两种方式；
- (2) 资料库支持设置审核，即资料库提交的材料是否需要审核，如需审核，支持自定义两级审核流程（例如：校级/院级），无需审核时上传的材料即可直接入库；
- (3) 选择对应资料库的责任人，设置后对应的文件夹只能由指定的责任人上传文件。也可设置公开文件夹，即所有用户都可以上传文件；





(4) 在父级文件夹选择责任人后，子文件夹责任人自动设置为父文件夹责任人，责任人可以修改。

#### 1.7.4 资料上传

(1) 授权上传资料的老师，快捷展示需要上传文件的启用资料库；

(2) 以不同形态展示已通过/驳回/已入库等不同状态文件夹，上传完成后可对文档进行预览、下载、删除等操作；

(3) 文件上传后可点击提交按钮提交到管理员审核，文件被驳回时可以通过审核意见查看驳回原因，修改完成后再次提交；

(4) 认证需要提交教学过程资料时，教师可引用在课程大纲中上传的课程相关资料进行上传，方便快捷。

#### 1.7.5 资源审核

(1) 资料上传时，如果设置需要审核，走资料审核流程；

(2) 管理人员可审核用户提交的文档，在线填写审核结果和审核意见；

(3) 展示审核任务量、资料库当前进度等，方便审核人员及时安排审核进度。

#### 1.7.6 外部查阅

(1) 支持专家对评审资料的在线查阅，可设置查看的网址、账号、密码等；

(2) 根据专家评审需求进行权限设置，支持专家定向查阅相关资料库及其文件夹。

#### 1.8 调查问卷

专业认证涉及的数据需求支持专业完成数据调研、数据分析、数据报告输出等工作，协助专业完成外部调研评价板块的数据举证资料，包含问卷类型创建、问卷模板库设定、发起调查、查看调查进度、调查结果分析等；

(1) 支持在线创建问卷，方便专业开展各种类型形成性评价，应用于专业认证和教学评价，可采用匿名、二维码模式回答问卷；

(2) 题型具有多样性。例如，单选题、多选题、问答题、矩阵题、量化题等，可以自由组合模板，可以应用于教师、学生满意度调查，用人单位满意度调查、毕业生跟踪调查、教学过程合理性评价等；

(3) 具有问卷模板库和回收站，能够对问卷进行预览，可直接使用模板进行编辑修改后发布。模板库模板必须按照问卷类型和场景进行分类，能够显示被引用次数，被删除的问卷模板存放在回收站内，可以恢复使用；





(4) 支持问卷模板功能分享，自动生成二维码或链接供学生和老师填写。可直接套用分享问卷模板内容，完成问卷后能够生成对应的统计分析报告；

(5) 支持将链接添加扩展属性值，生成多个链接地址。这些地址可以发布到不同的渠道中，用来区分数据来源，并且在分析中可以按照属性值单独或者综合查询数据分析结果；

(6) 可以在线查阅历史的问卷发布内容以及相关分析数据，以列表模式显示。

## 1.9 达成计算

### 1.9.1 ★课程达成

(1) 支持课程目标达成速算的方式，可通过课程名称等简要信息新建课程；

(2) 导入课程成绩后，可针对新建课程快速设置简版大纲，包括课程目标、考核方式和考核内容等；

(3) 具有成绩管理的功能，在线编辑学生成绩，重新进行课程目标达成计算。

### 1.9.2 ★课程分析

(1) 支持教师通过课程名称查询学生课程目标达成情况；

(2) 课程目标达成情况分析包括不同考核方式的成绩分析、分考核方式达成分析以及课程分目标达成分析；

(3) 支持班级整体成绩分析及课程目标达成分析，并以图表形式展示；

(4) 支持分课程目标下个体学生课程目标达成分析，并以散点图形式展示。

## 1.10 任务协作

(1) 支持管理层组织协调和开展认证工作，系统提供任务协作设置，包含培养方案、课程建设等相关工作的多人在线协作方式；

(2) 通过设置任务参与协作人员，选择协作工作内容，实现工作高效完成；

(3) 协作人员收到协作任务后可在消息通知中查看，并能链接到对应操作页面，方便快捷处理协作任务。

## 1.11 持续改进

(1) 支持专业负责人新建持续改进任务，持续改进任务可关联培养方案版本；

(2) 持续改进任务，可设置任务处理人、改进时间等相关信息，任务处理人可录入任务分析结果和完成情况总结，并支持附件上传；

(3) 持续改进任务处理人完成后，支持发起持续改进任务审核；负责人审核后，可修改任务状态，并录入改进任务效果评估意见等，确保持续改进执行落地效果。

(4) 支持持续改进任务导出为 Word 格式文档留存。



## 1.12 办学质量

### 1.12.1 学生综合

(1) 记录学生综合情况，包括获奖荣誉、获奖类型、获奖级别、具体奖励等，可作为自评报告中相关教学质量情况的支撑材料；

### 1.12.2 师资队伍

(2) 支持专业师资队伍的建设，支持录入专业教师的教育背景、工作经历、主导项目、学术论文、专利以及获奖情况。

## 2、系统建设目标：

为实现人才培养质量持续提升，推动高等教育内涵式发展，建立健全质量监测和保障体系，促进专业建设和认证工作顺利有效开展；同时响应国家相关政策，监测专业建设过程中存在的短板和差距，并针对性地提出整改措施，加快建设高水平本科教育，全面提高人才培养能力。

基于专业认证平台，形成对专业人才培养目标制定、毕业要求分解、课程体系设计、持续改进落地的专业人才培养模式全过程管理和监测，涵盖培养方案管理、课程建设管理、教学质量分析、公共课管理、资料库、调查问卷、任务协作、持续改进、学情诊断预警等。

## 三、验收标准及规范

乙方提供货物全部完成后，由乙方提出验收申请，项目单位同意后，按照学校验收的权限，相关部门及人员形成验收小组，验收小组根据采购文件、投标文件、合同等项目文件约定内容对项目进行综合运行验收，验收通过后方可完成交付。

## 四、能够按如下模板出具分析报告



## 1 基本信息

课程名称:		课程号:	
开课单位:		总学分:	
课程类别:		总学时数:	
课程性质:		讲课时数:	
考核方式:		实验时数:	
开课学期:		上课专业:	
周进度:		上课班级:	
主讲教师:		学生人数:	

## 2 课程目标及对应的毕业要求指标点

### 2.1 课程目标

课程目标 1: 。【支撑毕业要求 6-1】

课程目标 2: 。【支撑毕业要求 1-2】

课程目标 3: 。【支撑毕业要求 5-1】

### 2.2 课程目标对应的毕业要求指标点

毕业要求 6-1:

毕业要求 1-2:

毕业要求 5-1:

## 3 各考核方式对课程目标达成评价的占比分配

依据课程教学大纲，本课程包含 个分课程目标，有 个考核方式，各考核方式对课程目标达成评价的权重占比分配如下：

表 3.1 各考核方式对课程目标达成评价的权重占比分配

课程目标	考核方式以及成绩占比 (%)			分课程目标权重 (%)
	平时作业	课堂测试	期末考试	
1				
2				
3				
考核环节成绩 比例合计 (%)				

## 4 课程目标达成直接评价





# \_\_\_\_\_系教师授课总结

(包括课程目标达成情况报告)

课程名称: \_\_\_\_\_

\_\_\_\_\_学年 第 \_\_\_\_ 学期

请任课教师核实以下项目，在方框内打勾，并亲自签名确认：

1) 本次教学全过程能够按照课程教学大纲和授课计划执行。

2) 本次课程目标的达成依据该课程授课计划中的考核方式及评价标准进行了评价。

3) 任课教师针对课程目标的达成情况进行了分析总结，针对发现的问题提出了明确可行的改进措施。

任课教师（签字）\_\_\_\_\_

教研室主任（签字）\_\_\_\_\_

年 月 日



### 4.3 达成结果反馈

#### 1.课程目标达成结果反馈

课程目标 1 的达成为: ,课程目标 2 的达成为: ,课程目标 3 的达成为:

个体学生分析

学生(\*\*\*、\*\*\*、\*\*\*、\*\*\*、\*\*\*、\*\*\*)未达成课程目标 n

### 5 课程目标达成间接评价——学生调查问卷分析

采用问卷调查法,对学生的学习课程目标达成情况进行调查,针对三个课程目标设计的问题及调查统计比例数据如下:

表 5.1 调查统计数据

序号	课程目标达成情况相关问题	分课程目标权重 $P_i$	课程目标达成度 ( $D_i$ )	优 (95)	良 (85)	中 (75)	及格 (65)	不及格 (55)
1								
2								
3								
总体评价								

### 6 教学中的亮点之处、存在的不足、原因分析及改进建议

#### 6.1 教学中的亮点之处

#### 6.2 课程中融入思政的实施方法

#### 6.3 存在的不足及原因分析

1.问题 1:

2.问题 2:

#### 6.4 改进建议及措施

附:各环节成绩



## 4.1 直接评价总体情况

表 4.1 课程目标直接评价情况汇总

评价依据及方式		评价内容的 目标分值	评价内容的 平均成绩	评价内容的 达成值	课程目标达 成
课程目标 1	平时作业				
	实践				
	考试				
课程目标 2	平时作业				
	考试				
课程目标 3	实践(1)		0.37		

## 4.2 直接评价—课程目标达成情况分析

### 4.2.1 班级整体达成情况

表 4.2 课程达成情况

课程目标	支撑权重	课程目标达成	课程达成
课程目标 1			
课程目标 2			
课程目标 3			

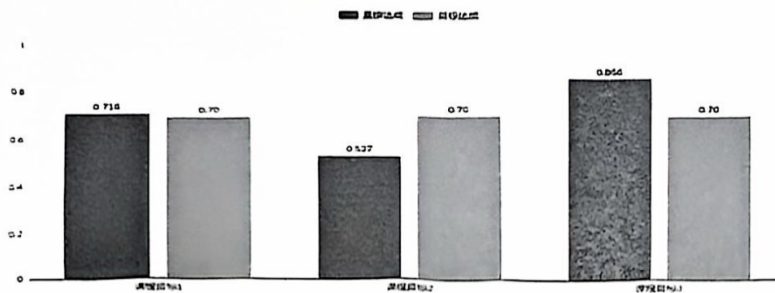


图 4.1 课程目标班级整体达成情况

### 4.2.2 各考核环节成绩分项评价

#### 1. 课程目标 1 各环节成绩分项达成情况

表 4.3 课程目标 1 各考核环节成绩分项评价

考核方式	考核内容	考核总分	班级平均分	考核方式达成	达成
平时作业	作业 1				
实验	实践 1				
实践	期末一				





## 2.课程目标 2 各环节成绩分项达成情况

表 4.4 课程目标 2 各考核环节成绩分项评价

考核方式	考核内容	考核总分	班级平均分	考核方式达成	达成
平时作业	作业 2,作业 3,作业 4,作业 5				
考试	期末二,期末三,期末四,期末五,期末六,期末七,期末八				

## 3.课程目标 3 各环节成绩分项达成情况

表 4.5 课程目标 3 各考核环节成绩分项评价

考核方式	考核内容	考核总分	班级平均分	考核方式达成	达成
实践(1)	实践 2,实践 3,实践 4,实践 5				

## 4.2.3 学生个体达成情况分析

### 1.课程目标 1 学生个体达成情况

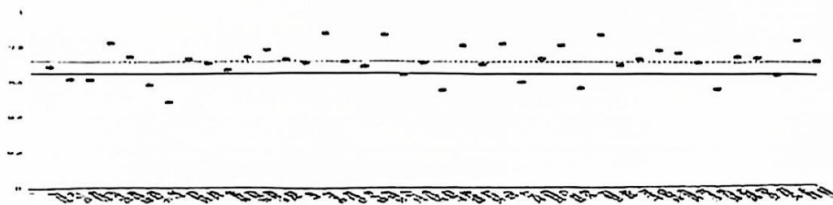


图 4.2 课程目标 1 学生个体达成情况

### 2. 课程目标 2 学生个体达成情况

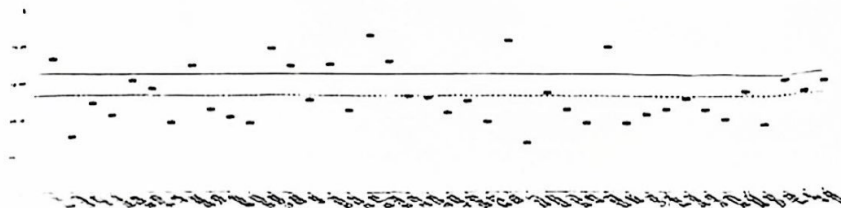


图 4.3 课程目标 2 学生个体达成情况

### 3. 课程目标 3 学生个体达成情况

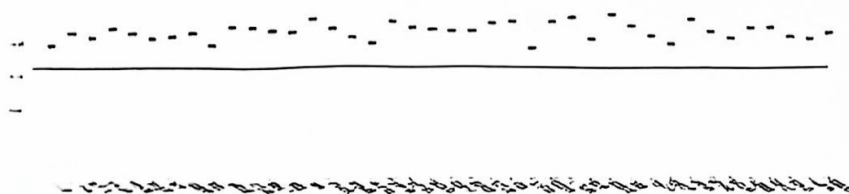


图 4.4 课程目标 3 学生个体达成情况

